

FONCTION PUBLIQUE TERRITORIALE
INTERREGION EST

Intitulé du concours
ou de l'examen :

TECHNICIEN

CONCOURS (1) Interne (1)

Externe (1)

EXAMEN (1) Troisième concours (1)

(1) Cocher la case correspondante

ouvert le 15 Avril 2021

à CHALONS EN CHAMPAGNE

Epreuve de Technicien

Spécialité et/ou option : Espaces verts et Naturels
(le cas échéant uniquement)

Numéro d'anonymat
Cadre réservé à
l'administration



• 6091301751 •

Hamocher, rabattre et coller la partie gommée.
OBLIGATOIRE POUR GARANTIR VOTRE ANONYMAT

A l'attention de M le Directeur des Services
Techniques,
Mairie de Techniville.

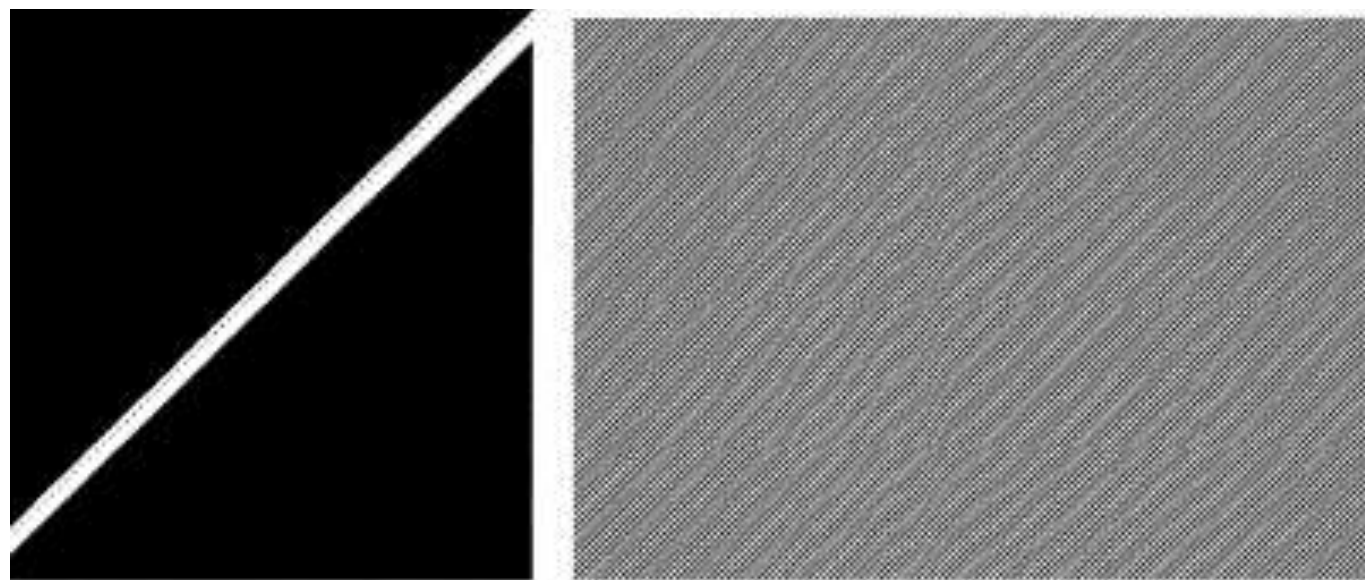
A Techniville, le 15/04/21

Objet: Rapport technique sur les enjeux du
végétal et des espaces verts pour la
santé.

Des espaces verts pour vivre mieux et plus
longtemps.

A l'heure où les espaces verts s'imposent
comme des éléments de santé publique, il
est nécessaire d'en faire la priorité de la
ville durable de demain, la nature étant
facteur de bien-être et de communication
avec l'environnement, il devient urgent de la
remettre au cœur des projets.

La première partie de ce rapport présentera le
rôle du végétal en milieu urbain ainsi que



la conservation des équilibres naturels. Puis les enjeux sur la santé des citoyens sera abordée.

La deuxième partie traitera les réglementations dans le domaine du végétal en ville, et enfin des propositions seront données afin de répondre aux questions de renforcement du lien social.

1) Rôle du végétal en milieu urbain

Selon des chercheurs de l'office américain des forêts, les arbres permettraient de limiter considérablement la pollution aux particules fines, causes d'inflammations pulmonaires, d'athéroscléroses et de problèmes cardiaques.

des espaces végétalisés de nos villes permettent également de réduire le stress pour les populations sensibles comme les personnes âgées ou encore les enfants, mais aussi d'augmenter la longévité de nos citoyens et de les maintenir dans une meilleure forme physique ce qui réduit considérablement les pathologies.

Le végétal contribue à rafraîchir l'atmosphère, c'est à dire que par transpiration, la végétation relâche de l'eau dans l'atmosphère, ce qui permet la régulation thermique de ses organes aériens. En s'évaporant, l'eau consomme de l'énergie et la fraîcheur donc l'atmosphère.

des parcs et jardins sont ainsi plus frais que les zones qui les entourent.

A l'échelle de la ville, les arbres et les forêts constituent des "puits de carbone".

a. Conservation des "équilibres naturels"

Comprendre l'utilité de la biodiversité à travers les services rendus est un levier important pour l'intégration du végétal en ville.

des parcs urbains présentent souvent une diversité spécifique plus importante que d'autres types d'espaces verts.

Il est important de conserver ces équilibres naturels.

b. Enjeux sur la santé des citoyens.

La relation entre santé et nature au sein des villes a longtemps été abordée sous l'angle d'une gestion des nuisances.

Pour autant, l'organisation mondiale de la Santé, montre que la nature en ville présenterait également de nombreux bénéfices pour notre santé.

Habiter à proximité d'un espace vert améliore la qualité et la quantité de sommeil, une meilleure santé mentale, une moindre anxiété, également une réduction des troubles cardiovasculaires, de diabète, de nausées primaires mais aussi une moindre mortalité de nos citoyens.

Cette proximité rend plus facile la pratique sportive, ce qui permet d'augmenter l'activité physique moyenne des résidents les plus proches et permet donc des bénéfices pour la santé.

2) Réglementations et Réseaux.

a. Réglementations.

Quatre règles de prudence à respecter au sein des espaces verts.

- 1) Dès la conception d'un espace végétalisé, éloigner les végétaux comestibles, des toxiques, afin d'éviter les risques d'empoisonnement et étiqueter les plantes avec des logos explicites et une phrase de risque.
- 2) Le choix des végétaux en veillant aux plantes allergisantes.

⇒ la loi n° 2016-41 du 26 janvier 2016 de modernisation de notre système de santé a, par son article 57, créé dans le livre III du Livre III de la première partie du code de la santé publique (CSP) un nouveau chapitre intitulé "Chapitre VIII Lutte contre les espèces végétales et animales nuisibles à la santé humaine".

3) Éduquer le public, à travers la pratique du jardinage, les promenades et les reconnaissances de végétaux.

4) Afficher l'adresse et le numéro de téléphone du centre antipoison régional si des plantes toxiques sont à proximité.

FONCTION PUBLIQUE TERRITORIALE
INTERREGION EST

Intitulé du concours
ou de l'examen :

TECHNICIEN

CONCOURS (1) Interne (1)

Extérieur (1)

EXAMEN (1) Troisième concours (1)

(1) Cocher la case correspondante

ouvert le 15 Août 2021

à CHALONS EN CHAMPAGNE

Epreuve de Technicien

Spécialité et/ou option : Espaces verts et Naturels
(le cas échéant préciser)

Numéro d'anonymat
Cadré réservé à
l'administration



Humecter, rabattre et coller la partie gommée.
OBLIGATOIRE POUR GARANTIR VOTRE ANONYMAT

PARTIE

A

LAISSER EN BLANC

ET

A

RABATTRE

b. Réseaux

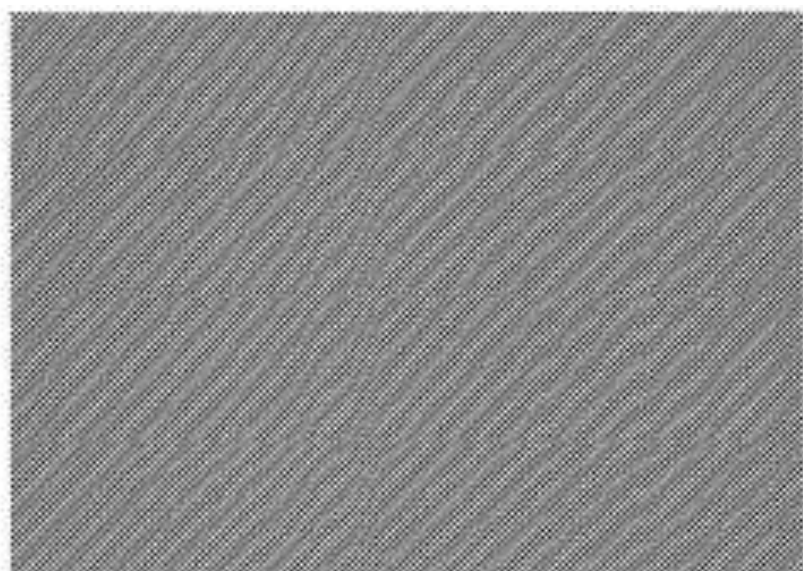
30 villes et intercommunalités adhèrent aujourd'hui au réseau national des "villes-santé" de l'organisation mondiale de la santé. Ce qui représente environ 14 millions d'habitants.

Le centre de formation agricole de La Courrière a créé une formation longue pour devenir jardinier médiateur tant dans le domaine du jardin que celui de l'animation et du contact avec des publics variés.

2) Propositions de différentes actions pour le renforcement des liens sociaux.

Voici les différentes actions qui pourraient être mises en place en milieu urbain afin de renforcer les liens sociaux, et les liens intergénérationnels.

1) Favoriser l'activité physique en installant des équipements sportifs dans



les parcs et jardins. Pour renforcer le lien intergénérationnel, il existe des aires dédiés aux personnes âgées qui pourraient être installés sur des parcours sportifs.

2) Développement de jardins pédagogiques dans les écoles afin d'éduquer les plus jeunes à l'ueil du jardinage.

3) Créations de jardins dits "thérapeutiques" dans les résidences pour personnes âgées ou encore les hôpitaux.

4) Des jardins d'insertions au sein de la Prison de Techniville pour sensibiliser et retrouver le goût du travail aux détenus.

5) Mise en place de visites guidées des différents parcs et jardins de la ville par nos jardiniers, ce qui mettrait leur travail en valeur et initierait le "respect du végétal" aux citoyens.

6) Créations de jardins partagés dans les quartiers dit "sensibles" afin d'inculquer le respect mais aussi la découverte des différents fruits et légumes - de notion de "partage" également.

7) Faire participer les citoyens à l'aide de questionnaires pour des créations ou nouveaux aménagement en ville.

8) Prendre en compte les remarques des citoyens lors des conseils de quartiers.

Conclusion

Pour conclure, le végétal a une place primordiale dans nos villes - autant sur le plan sanitaire que social.

Il aide à combattre le réchauffement climatique également.